

けんこう静岡

第146号

令和3年
(2021年)
7月1日(木)

季刊 1部50円 年200円
(送料税込)

発行所

公益財団法人 静岡県予防医学協会

http://www.shsa.net/

静岡事務所 〒421-1292 静岡市葵区建徳1-3-43 (054)278-7716
 藤枝健診センター 〒426-0053 藤枝市善左衛門2-11-5 (054)636-6461
 総合健診センター 〒426-8638 藤枝市善左衛門2-19-8 (054)636-6460
 沼津事務所 〒410-0011 沼津市岡宮1210-1 (055)921-1934
 浜松健診センター 〒435-0006 浜松市東区下石田町951 (053)422-7800
 発行責任者 石黒 満 印刷 松本印刷特

「感染症対策局の新設」

「新型コロナウイルス感染症対策の推進」

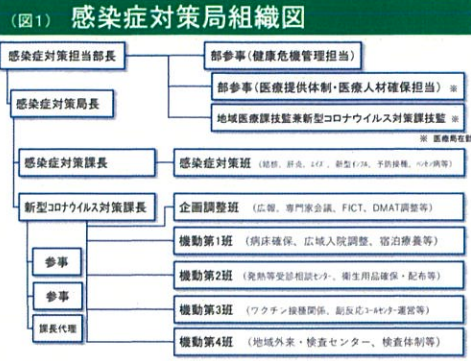


静岡県健康福祉部感染症対策局長 青山秀徳

はじめに

日頃より、静岡県の保健医療行政に御理解、御協力を賜り感謝申し上げます。

県では、新型コロナウイルス感染症の感染拡大防止に向けた新たな体制整備として、令和3年度の組織改編において、「感染症対策担当部長」を設置し、「新型コロナウイルス感染症をはじめとする感染症対策を一元的に担う体制」として、健康福祉部に「感染症対策局」を設置しました(図1)。



感染症対策局の概要

今回は、新設した感染症対策局の組織の概要と関係する施策について御紹介いたします。

新設した感染症対策局は、局長に加え、医師である「健康危機管理担当参事」を配置し、昨年度までの医療局疾病対策課から感染症対策課を独立させた「感染症対策課」と、新型コロナウイルス感染症の対策に専従する「新型コロナウイルス対策課」の2課体制の構成となっています。

ます。

それぞれの課の業務を紹介いたします。まず、感染症対策課ですが、新型コロナウイルス感染症以外の感染症全般を所管しています。主な取組としては、感染症予防法に基づく感染症のまん延防止を図るため、結核、ウイルス性肝炎、エイズ、性感染症などへの対応のほか、市町が実施する定期予防接種における相互乗り入れなどの体制整備を支援しています。

開催が予定される東京オリンピック・パラリンピックですが、世界的な国際イベントの開催により、新型コロナウイルス感染症のほかに、エボラ出血熱や中東呼吸器症候群(MERS)などの新興感染症や、デング熱やジカウイルス感染症などがウイルスを媒介する感染症等、海外からの輸入感染症の発生のおそれが高まっています。このため、国と連携し、感染症の発生動向の監視による患者発生を早期把握に加え、県内のオリンピック・パラリンピック競技会場の周辺における感染症を媒介する蚊の定点モニタリングの強化による迅速な防疫措置により、まん延の防止を図ってまいります。

かつて「亡国病」と言われていた結核は、予防対策の強化に加え、生活水準の向上、医療技術の進歩により、罹患率、死亡率が飛躍的に改善されました。しかし、患者の7割以上を占める高齢者への対応を始め、国際化の進展による外国人患者割合の増加や、薬剤耐性結核への対応など、問題が多様化・複雑化している状況にあります。今後も、結核に対する正しい知識の啓発、医療従事者を対象とした研修会などを継続して実施することにより、早期発見や治療の完遂を目指してまいります。

ウイルス性肝炎は、自覚症状があまりないため、適切な治療を行わないまま放置すると慢性化し、肝硬変や肝がんといったより重篤な病態に進行するおそれがあります。早期発見と適切な治療でその進行を防ぐことができます。県では、肝炎患者等の経済的負担を軽減するために、肝炎医療費に加え、肝がん・重度肝硬変医療費に対する助成も行っています。県内市町、

保健所及び県委託医療機関では、無料で肝炎ウイルス検査ができますので、県民の皆様は、生涯に1回は検査を受けるようにお願いします。この他、エイズや性感染症についても、正しい知識の普及啓発に努めるとともに、安心して定期予防接種が受けられるよう、接種前後の医療相談体制の整備などを行ってまいります。

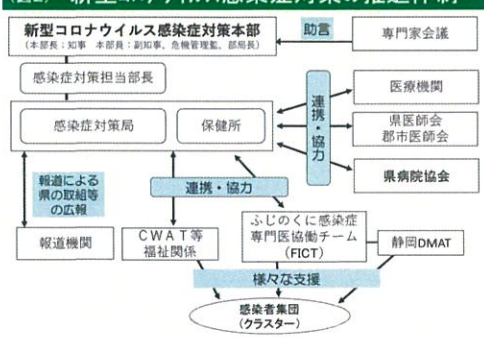
次に、新型コロナウイルス対策課ですが、これは、組織名称のとおり、新型コロナウイルス感染症対策に特化した特命組織です。具体的な取組としては、検査体制の充実、市町へのワクチン配分と接種事業への支援、発熱等受診相談センターの運営、医療機関における病床確保、軽症者用療養施設の管理・運営、クラスター発生時の対応などとなります。日々、県内各地での感染者発生状況と地域の医療提供体制を把握し保健所と緊密に連携をとりながら、陽性患者の一人ひとりが安心して治療できるような取組を進めてまいります。対策を進めるに当たっては、これまで、専門家の先方への御助言や医師会、病院協会、看護協会をはじめとした医療従事者の皆様との連携、報道機関による積極的な情報発信など、多くの関係者の皆様との協力により取組を進めることができております(図2)。ここに改めて感謝申し上げます。

さて、今後、一般向けのワクチン接種が本格化してまいります。ワクチンの安定供給や接種に当たっての医療人材の確保など様々な課題があります。新型コロナウイルス感染症の社会全体の流行の抑制を目指してまいります。

新型コロナウイルス感染症の流行により世界は大きく変貌しつつあります。これまで当たり前であったマスクなしでの生活、人と人との接触、自由な国内外への移動などが大きな制約を受けています。マスクや消毒液といった医療品や生活必需品が一時的に不足する事態がおきてしまった一方、ICT技術を活用したWEB会議や在宅勤務など、新たな働き方が急速に広が

りました。また、長期間に及ぶ外出自粛により高齢者のフレイルが進行するなど、あらゆる場面において社会全体が大きな影響を受けています。改めて今回の新型コロナウイルス感染症の日本国内へのまん延について振り返ります。当り前のことではありますが、予防の大切さ、国民一人ひとりの理解の促進と行動変容が感染症対策にとって大変重要な要素であることが明らかになったのではないかと思います。県としましては、県民の皆様に対し、新型コロナウイルス感染症の感染拡大防止に向けて引き続きの御協力と、ワクチン接種が一定程度行き渡るまでの間は、マスクの着用など基本的な感染防止対策が必要であることをできる限りわかりやすい形でお伝えしてまいります。「けんこう静岡」の読者の皆様におかれましては、様々な場面で、感染予防の大切さと感染予防に向けた一人ひとりの行動が新型コロナウイルス感染症の蔓延を防止する大きな力になることをお伝えいただければ幸いです。引き続き御支援、御協力を賜りますようお願いいたします。

(図2) 新型コロナウイルス感染症対策の推進体制



改めまして、県民の皆様に対し、新型コロナウイルス感染症の感染拡大防止に向けて引き続きの御協力と、ワクチン接種が一定程度行き渡るまでの間は、マスクの着用など基本的な感染防止対策が必要であることをできる限りわかりやすい形でお伝えしてまいります。「けんこう静岡」の読者の皆様におかれましては、様々な場面で、感染予防の大切さと感染予防に向けた一人ひとりの行動が新型コロナウイルス感染症の蔓延を防止する大きな力になることをお伝えいただければ幸いです。引き続き御支援、御協力を賜りますようお願いいたします。

年一回は健康チェックを!

健康はあなたの財産です
すこやかな明日のために

人間ドック
脳ドック ものわすれドック

総合健診センター ヘルスポート
 〒426-8638 藤枝市善左衛門2-19-8
 TEL 054-636-6460
 FAX 054-636-6465
 ☎ 0120-39-6460

しずおか健康長寿財団

だより 37

第8回「ふじのくに健康づくりポスター・標語コンクール」作品募集

広く県内の小・中・高等学校・特別支援学校の児童・生徒の皆さんから健康に関するポスターと標語を募集します。コンクールへの応募を契機に「運動・身体活動」・「食」の楽しさ・大切さなどを知っていただき、学校から家庭・職場へと健康づくり運動を推進します。

第8回ふじのくに健康づくりポスター・標語コンクール

【テーマ】

- ① 運動・身体活動
- ② 食育

※ポスターの部・標語の部ともに学年を問わず2つのテーマから選択可

【対象】

テーマ①②とも、県内の小学校、中学校、高等学校、特別支援学校の児童・生徒

【応募方法】

締切 令和3年9月3日(金)

ポスターの部は作品の裏面に応募用紙を貼り付け、標語は作品に応募用紙の項目を明記し郵送(ハガキ)又は、電子メール、及び財団ホームページから応募可能

【応募・問合せ先】

公益財団法人しずおか健康長寿財団

(しずおか健康いきいきフォーラム21事務局)

〒420-0856 静岡県美区駿府町1-70

TEL : 054-253-4221 FAX : 054-253-4222

Email : ikiki21@sukoyaka.or.jp



参考 第7回ふじのくに健康づくりポスター・標語コンクール最優秀作品(県知事賞)

※学年は入賞当時(昨年度)のものです。

ポスターの部



浜松市立立見小学校3年 舘見 琥珀さん



浜松市立立見小学校5年 舘見 琴音さん



静岡市立豊田南中学校3年 手嶋 美結さん



常葉大学附属静岡高等学校1年 川村 芽生さん

標語の部

おとうさん いっしょにあるこう たのしいね

浜松市立伊佐見小学校2年 長谷川 新さん

おいしいよ ぼくがつくった なつやさい

浜松市立白鰐小学校2年 大石 琉聖さん

○「熟年メッセージ」の作品を募集します

熟年となった今だからこそ挑戦してみたいことや次の世代につなげたいあなたの経験などを人生の語り部として発表してみませんか?

対象者	静岡県内に居住し、ご自分を熟年だと思う方 グループも可(2人~5人)
テーマ	自由です。「次世代に伝えたいこと」「今だからこそ挑戦してみたいこと」など、何でも可能です。
応募形式	原稿用紙(400字詰め、A4縦書き)5枚以内 文章による応募が困難な方は、音声・映像(10分以内)で発表してください。作品は原本とともに、コピー5部添えて提出してください。 (財団HPからも応募ができます)
応募締切	令和3年8月20日(金) ※当日消印有効です。
賞	グランプリ(1点)、準グランプリ(1点)、はつらつ賞(2点) 入賞者には、賞状と盾を授与します。 ※入賞作品を動画で配信します。



令和3年度募集チラシ



【お問合せ先】 公益財団法人しずおか健康長寿財団

TEL : 054-253-4221

Email : ikigai@sukoyaka.or.jp

〈保健指導講話〉

災害時の備えは大丈夫? コロナ禍の今、もう一度見直しておこう!!



平野 由佳梨
総合健診センター
保健師

日本は位置、地形、地質、気象などの自然的条件から、災害が発生しやすい国土であるといわれています。ここ10年を切り取って見ても、東日本大震災、平成28年熊本地震、令和2年7月豪雨など各地で大災害が起こり、甚大な被害を受けました。これらの大災害を教訓に、私たちは一人ひとりが災害はいつ、どこで起きてもおかしくない、むしろ起こるものと捉え、被害を最小限に留める備えが必要です。

あなたは今、災害時における備えは十分といえますか? 新型コロナウイルスという見えないウイルスが全世界に変延する今、二次災害を防ぐための対策も考えていますか? 今一度、ご自身の防災意識や備えについて振り返り、見直してみましょう!!

1. 避難について

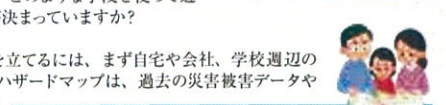
「災害時には危険な場所にいる人は避難する。」これは、命を守るうえで最も優先すべき行動であり、もちろん新型コロナウイルス感染症が蔓延する今も同じです。では、どのような災害が起きた際に避難が必要か、いつ、どこに、どのような手段を使って避難するかなど、具体的な避難方法が決まっていますか?

①ハザードマップの確認

避難方法や防災対策について計画を立てるには、まず自宅や会社、学校周辺のハザードマップをチェックしましょう。ハザードマップは、過去の災害被害データや科学的な知見をもとに災害時に危険と思われる箇所や被害想定、避難場所や避難経路などを地図にまとめたものです。災害の種類ごとに異なりますので、まずは一度、各種のハザードマップを確認し、事前に情報収集しておきましょう!

②避難の必要と避難場所の選定について

ご自身、家族の今いる場所が安全であると確認できた場合は、避難場所に行く必要はありません。自宅の高層階などへの垂直避難を検討しましょう。新型コロナウイルス感染症が蔓延する中、懸念されているのが避難に伴う感染リスクについてです。多くの調査で、国民の大多数が避難所への避難について不安を抱えていることがわかっています。そのため、内閣府でも「分散避難」を呼びかけています。安全でない判断した場合は、「分散避難」を視野に入れ、避難場所を検討しましょう。



「各種ハザードマップの確認事項」

- 洪水ハザードマップ
 - ・洪水の恐れがある場所
 - ・浸水の深さ
 - ・避難先の場所
 - ・避難経路
- 土砂災害ハザードマップ
 - ・土砂災害の危険箇所、区域
 - ・避難先の場所
 - ・避難経路



2. 備蓄品と非常持ち出し品の準備について

大災害が発生した場合、道路や水道施設、電気やガスなどのライフラインが停止し、使用できなくなる可能性が高くなります。また、行政による救助活動もすぐには行われません。そのため、最低3日(できれば7日)は生活ができるように必要物品を準備しておきましょう。また、コロナ禍において感染予防対策として必要となる物の準備はできていますか? 避難所への避難の際は、感染予防対策を考慮しなければなりません。コロナ禍の今、ご自宅の備蓄品と非常持ち出し品を確認してみましょう!!

備蓄品

- ・非常食(7日分)
- ・飲料水(3日分)
- ・衣類
- ・卓上コンロ(ガスボンベ)
- ・ビニールシート
- ・布製テープ
- ・ロープ
- ・簡易トイレ

コロナ禍の今、用意しておくもの

- マスク
- 手袋
- 体温計
- 石鹸
- アルコール消毒
- ビニール袋
- 靴またはスリッパ
- 除菌シート

非常持ち出し品 ※飲料水は1人1日3ℓ、非常食は調理不要で1人1日1200kcal分

- ・非常食(3日分)
- ・携帯ラジオ
- ・救急薬品、常備薬
- ・笛(ホイッスル)
- ・ヘルメット/防災頭巾
- ・タオル、生理用品
- ・(乳幼児がいる場合)哺乳瓶、ミルク、紙おむつ等
- ・飲料水(持ち出し可能な分)
- ・スプーン、箸、カップ
- ・ティッシュペーパー
- ・ナイフ
- ・雨具
- ・携帯電話の充電器
- ・現金(硬貨も)
- ・ライター、マッチ
- ・トイレペーパー
- ・ビニール袋、ポリ袋
- ・毛布または寝袋
- ・筆記用具(油性マジック、ノート等)
- ・保険証、免許証、通帳、お薬手帳のコピー
- ・懐中電灯
- ・予備の電池
- ・手袋
- ・リュックサック
- ・下着、靴下

参考: 静岡県公式ホームページ、佐賀市公式ホームページ、内閣府防災情報のページ

これでなくっ茶 やさしさのブレンド

活命茶

中北薬品株式会社

名古屋城本丸御殿 復元を応援します。

なかきたオンラインショップ

販売協力会社 / 中北薬品株式会社
名古屋市中区丸の内3丁目1番15号 通称ビル

販売者 / 有限会社キスラ
名古屋市中区天保4丁目68番地 TEL (052) 528-5597

保健室

本校は、沼津市の中心部に位置する、全校児童62名の小規模校です。千本小を取り巻く環境は素晴らしい、校舎の4階からは駿河湾の潮の香りとその横に広がる千本松原、そして正面には富士山を眺めることができます。また、自然環境だけでなく、地域の皆さんも協力的で、放課後学習支援や読み聞かせボランティアなど、地域を挙げて、子供たちを応援してくださっています。

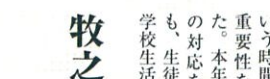
本校では「いいこえいいあせ、いいころ」という学校教育目標のもと、小規模校のよさを生かすつもりで、子どもたちを大切にするよう、日々教育活動に取り組んでいます。



沼津市立千本小学校

保健室で少し気持ち落ち着けてきたら、教室へ送り出します。一方で、単学級のため固定化された人間関係に、難しさや悩みを抱える子どももいるという現状もあり、担任と相談しながら積極的に学級に関わり、子供たちの思いに寄り添うような心がけ

榛原中学校は、深い緑の茶畑が一面に広がる牧之原台地、県立自然公園に指定されており、自由の女神が立つ静波海岸、さらには富士山を眺めながら離着陸できる富士山静岡空港を有する牧之原市の贅沢な環境の中にある生徒数554名の中学校です。



牧之原市立榛原中学校

で少しずつクラスごとにそれぞれの色がつかせ、個性が集まっていく、学級作りの春と秋の時間を大切にする。本年度、感染症への対応を続けながら、生徒の活気と共に学校生活がスタートしました。

去年、新型コロナウイルスという強敵との闘いが始まりました。新年度2日目から再び休校になり、その後何とか再開したものの、学校行事は中止や大幅な変更が続ききました。そのような制限ばかりの中でも、仲間と共に

理由で保健室への来室が続く、個別の支援を必要とする生徒が増える。そのような生徒と関わる中で、爽やかな風の中、新しい学年で生活がいよいよ始まる。先生と生徒、期待、不安など、生徒の様々な感情の動きの中

子供たちは素直で子供らしく、休み時間には学年に関係なくみんな遊ぶ姿が見られます。怪我や病気の来室はとんでもないです。休み時間の来室は多く、家庭や友達のこゝろ「話したい」「聞いてほしい」という子供たちで賑わっています。



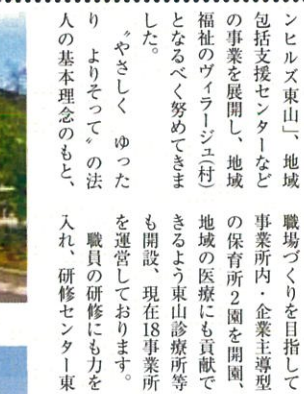
げんきな事業所

社会福祉法人 慶成会

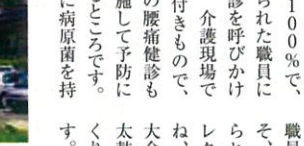
(浜松市西区大山町2857-1)

「事業所紹介」
社会福祉法人慶成会は、東名高速道路浜松西インター近くの閑静な街に立地しています。平成6年11月に法人を設立し、翌年にはケアハウス「ヴィラ東山苑」を開業。以来デイサービス、訪問介護、居宅介護支援事業所、静岡県初のグループホーム「花みずき」、特別養護老人ホーム「グリーンヒルズ東山」、地域包括支援センターなどの事業を展開し、地域の福祉の向上に貢献してきました。

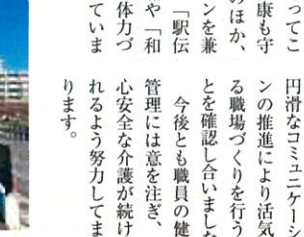
「職員の健康管理体制」
定期健康診断は静岡県予防医学協会に依頼し、法人全体280名余の職員の健康診断を実施率は100%で、異常の見られた職員には再度受診を呼びかけています。介護現場では腰痛も付きもので、そのための腰痛健診も年2回実施して予防に努めているところです。施設内に病原菌を持ち込まないことが感染症予防の基本で、特に冬場に発生が見られる季節性インフルエンザの予防接種は、極力全職員が接種することを呼びかけています。新型コロナウイルスの感染が収まらない中、検温、手指消毒、靴底の消毒など、やり過ぎと消す必要はないと思われ、感染者が出た場合、一掃被害を受けるのが利用者とその家族です。職員が健康であってこそ、利用者の健康も守られます。このほか、レクリエーションを兼ね、有志による「駅伝大会」への参加や「和太鼓教室」など体力づくりに心がけています。



特別養護老人ホーム「グリーンヒルズ東山」



ケアハウス「ヴィラ東山苑」



健康管理の起点となる「東山診療所」



ケアハウス「ヴィラ東山苑」



ケアハウス「ヴィラ東山苑」



健康管理の起点となる「東山診療所」

Vol.3 オプション検査のご案内<生活習慣病に関する検査> ～当協会各施設での健診、巡回健診で受けられます～

総合健診センター・ヘルスポート、藤枝健診センター、浜松健診センターの各施設での健診及び巡回健診（出張健診）で受けられるオプション検査をシリーズで紹介しています。
今回は、生活習慣病に関する検査です。生活習慣を改善して早めの予防対策を取ることによって、リスクを減らすことができます。

頸部IMT検査（頸動脈超音波検査）

全身の動脈硬化の程度がわかります

動脈硬化は自覚症状がないままに進行し、ある日突然脳梗塞・心筋梗塞といった疾病を発症してしまいます。
この検査は、血管壁の厚さ（IMT：内臓中膜複合体）や血管内プラーク（ふくらみ）を調べます。
頸動脈の血管は簡単に見ることができ、全身の動脈硬化の進行を予測することに適した検査です。



健康な血管 プラークのある血管

こんな方におすすめ
○動脈硬化が気になる方



IMT超音波画像で認められたプラーク

検査方法と注意点 検査時間：約5分

首にゼリーを塗り、超音波を出す装置（プローブ）を首にあてて、頸動脈の壁肥厚の有無を調べます。
痛みはありません。状況により検査時間が長くなる場合があります。

腹部超音波検査

肝臓・胆のう・膵臓・腎臓・脾臓5臓器の画像診断です

超音波を用いて、臓器の形状や大きさ、動きの異常を観察します。脂肪肝や腫瘍の有無、結石やポリープなどがわかります。

検査方法と注意点 検査時間：約10分

腹部にゼリーを塗り、超音波を出す装置（プローブ）をお腹にあてて検査をします。
通常の腹部超音波検査の範囲では、胃や腸の観察は適しません。腹部のガスが多い方や皮下や腹腔内に蓄積されている脂肪が多い場合、観察が困難な場合があります。
空腹時の検査となります。

こんな方におすすめ
○血液検査や尿検査で肝機能や腎機能などの項目が高値の方
○脂肪肝が気になる方



正常な肝臓



超音波装置

本年4月に最新のデジタル側弯症検診装置を導入（藤枝健診センター）

脊柱側弯症は、骨が成長する子どもの時期から思春期にかけて、脊柱（背骨）が横方向に曲がってねじれる病気です。姿勢が悪いというのとは根本的に違うものです。早期に発見して適切な治療や経過観察を行うことで重症化を予防できることから、昭和53年に学校保健法施行規則の一部が改正され昭和54年4月より全国規模で検診を実施しています。

脊柱側弯症の中には、一時的な脊柱（背骨）の曲がり（機能性側弯）と永続的な曲がり（構造的側弯）とがあります。学校保健の中で特に問題になるものは、進行性の「構造的側弯症」です。これは、進行し悪化すると脊柱の側弯とねじれに伴う胸郭変形のため、体幹の高度変形にとどまらず、肺活量の減少による肺及び心臓への負担から、いろいろな病気を引き起こす原因となります。

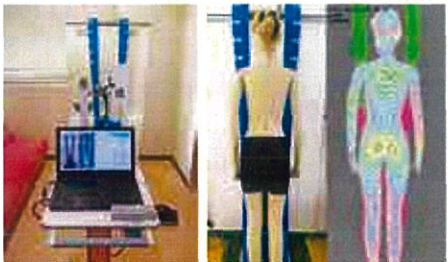
「構造的側弯症」のうち原因のわからないものが80～90%あり、これを「特発性側弯症」と言います。この特発性側弯症には、側弯が始まってくる年齢によって、「乳児期側弯症」、「学童期側弯症」、「思春期側弯症」の三つに区別されています。

検査方法には「モアレ法」と「シルエッター法」があり、当協会では主にモアレ法と一部限定地区でのシルエッター法の2法で検診を実施しており、令和元年度の小学校・中学校合わせた受診者数は8,608人でした。

今回、当協会が導入するモアレ法に基づくデジタル側弯症検診装置は、被爆の心配のない赤外線3Dセンサーを使用し、体表面の凹凸を等高線として表示し、得られた画像を専門医が判定します。正常では左右対称に等高線の縞模様が見られますが、側弯症の場合は非対称と表示です。鮮明な等高線画像と実画像の2画面を同時に表示でき、より迅速に精度の高い検診が可能となります。

【検査法】

ア) モアレ法
モアレ格子により背面部に地図にあるような等高線を投影させ三次元的に写し出したものを撮影し、判定する。読影において、主観的な判定になり、側弯症専門医でないとなりにくい。受診者数が多い検診に適している。
イ) シルエッター法
立位・床から30cm・20cm・10cmの前屈姿勢を撮影し、専用ソフトから、背面隆起の左右の高低差を求め判定する。客観的な判定ができ、側弯症専門医でなくても読影が可能。受診者数が多い検診に適さない。



撮影装置

実画像と等高線画像

静岡県予防医学協会 総合健診センター ヘルスポートだより

人間ドックオプション検査の選び方 ～体質が気になる方へ～

ヘルスポートでは、人間ドックの基本項目にプラスして様々なオプション検査を選択できます。気になる症状などからお選びいただくことで、お客様に合った検査項目を自由にカスタマイズすることができます。
今回は、体質が気になる方へおすすめのオプション検査をご案内いたします。

<オプション検査の例>

※詳しくはドック申込み時にお問い合わせください。

- 疲れやすい
- 汗をよくかく
- 体重が急に増減した
- 首の前かがみになっている
- 動悸がする

甲状腺血液検査・超音波検査

血液検査では、のどぼとけのすぐ下にある甲状腺から分泌されるホルモンを調べます。甲状腺機能が亢進するとバセドウ病、低下すると橋本病などが疑われます。
超音波検査では頸部にゼリーを塗り超音波を出す装置（プローブ）を首にあてて検査をします。甲状腺の大きさや形、しこりの存在の有無とその性状、リンパ節の腫大を調べます。

- ご自身の腸内環境が気になる方
- 病気のリスクを減らしたい方
- 下痢や便秘でお悩みの方

腸内フローラ検査

便を採取し、最新の遺伝子解析により腸内の細菌を分析し、あなたの腸内細菌フローラカルテを結果としてお届けします。検査結果をもとにご自身の生活習慣を見直すことで、様々な病気にかかるリスクを減らすことができます。
主な検査レポート項目として、腸内フローラのスコア判定や多様性指標、健康長寿菌の判定があります。また、太りやすさやダイエット美容指標、管理栄養士からの個別コメントも記載されます。

- くしゃみ、鼻水、鼻づまり
- 目のかゆみ、充血、涙目
- 咳が出る、じんましん
- 湿疹やかゆみなどの皮膚の症状
- 嘔吐、下痢、便秘を繰り返す
- 集中力がない
- 立ちくらみ
- 疲れやすい

アレルギーセット39

アレルギーの原因は一つとは限りません。この検査は、少量の採血のみで、吸入系ほか19種類、食餌系20種類、昆虫、皮膚常在真菌、果物などさまざまなアレルギーを引き起こす原因物質を調べることができます。
アレルギー検査は鼻炎セット（14種類）、皮膚炎セット（13種類）、食物セット（16種類）、喘息セット（13種類）のほかに、それぞれから主な検査対象物質をピックアップしたアレルギー39セットがあり、気になる症状や環境に合わせてご自由選択することができます。

- ＜アレルギー39の検査対象物質＞
- 【室内塵】：ハウスダスト、ヤケヒョウヒダニ
 - 【花粉】：スギ、ヒノキ、ハンノキ（属）、シラカンバ（属）、カモガヤ、オオアワガエリ、ブタクサ、ヨモギ
 - 【カビ】：アルテルナリア、アスペルギルス、カンジダ、マラセチア（属）
 - 【ペット等】：イヌ皮膚、ネコ皮膚、昆虫：ゴキブリ、蛾
 - 【職業性（合成ゴム）】：ラテックス
 - 【食物】：牛乳、卵白、オオムコイド、米、小麦、ソバ、大豆、ピーナッツ、リンゴ、キウイ、バナナ、ゴマ、牛肉、豚肉、鶏肉、エビ、カニ、サバ、サケ、マグロ

- 晩酌が好きな方
- 悪酔い、二日酔いをする方
- 仕事でよくお酒を飲まれる方
- お酒デビューを考えている方

アルコール分解酵素遺伝子検査

アルコール依存症になりやすいタイプや、食道がんのリスクが高いタイプがわかります。ご自身で綿棒を使って口の中心をこすり取ります。遺伝子検査なので、検査は一生に一度となります。